

## NOTITIE

---

Onderwerp Geuraspecten BPRC  
Project Planvorming Pasgeld-Oost in Rijswijk  
Opdrachtgever Gemeente Rijswijk  
Projectcode 125474  
Status concept  
Datum 20 juli 2021  
Referentie -  
Auteur(s) Aart Schakel

Gecontroleerd door -  
Goedgekeurd door -  
Paraaf

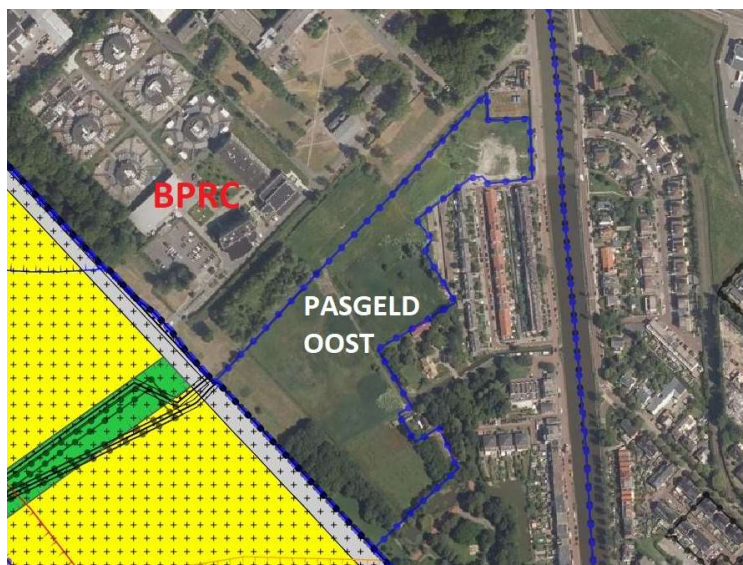
Bijlage(n) I

Aan Gemeente Rijswijk Frederique Fresen, Jeroen de Oude, Frank de Bruijn  
Kopie

---

### Inleiding

De geplande woningbouwlocatie Pasgeld-Oost in Rijswijk is gelegen aan de oostzijde van de Lange Kleiweg, direct naast de inrichting van het primaten onderzoekscentrum BPRC (Biomedical Primate Research Center).



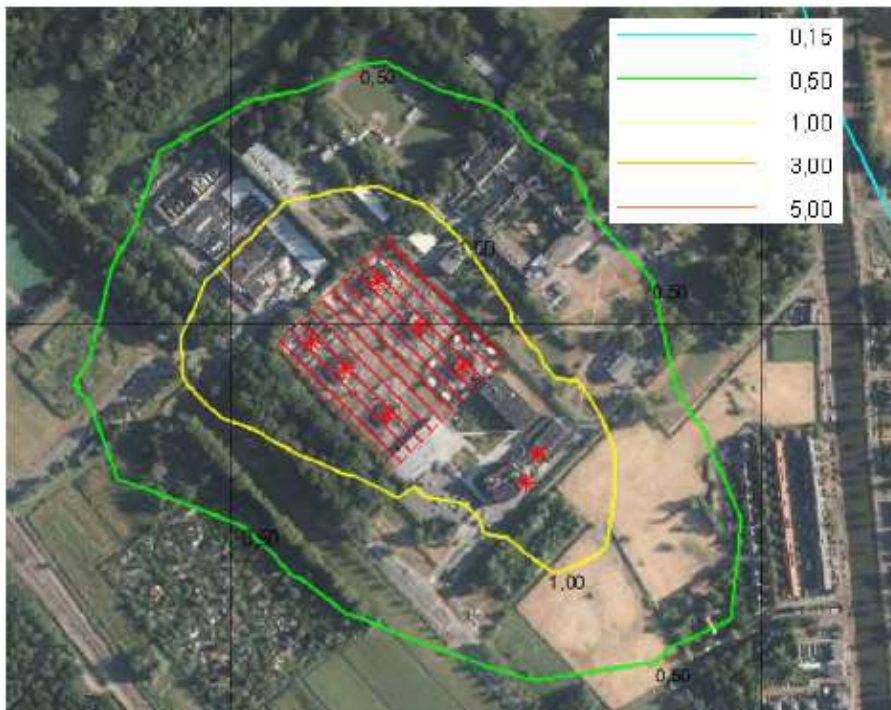
Aan Witteveen+Bos is gevraagd om een analyse te geven van de geursituatie van het plangebied in relatie tot de activiteiten van BPRC, inclusief een onderbouwing voor een acceptabel geurhinderniveau in het licht van een goede leefkwaliteit.

#### Indicatie geurbelasting van BPRC op het plangebied

BPRC heeft in 2013 een revisievergunning milieu verkregen.<sup>1</sup> In de vergunning staat vermeld dat de aanvraag het houden van 2.500 primaten omvat. Geuremissie is te verwachten van de luchtbehandelingsinstallaties van de binnenverblijven en vanuit de buitenverblijven van de primaten. In de genoemde milieuvergunning van BPRC zijn geurvoorschriften opgenomen die zijn afgestemd op het toenmalige geuronderzoek<sup>2</sup> bij de aanvraag. Inmiddels valt het aspect van geur onder het Activiteitenbesluit.

Er is door LBP Sight in opdracht van BPRC in 2019 een nieuwe geuronderzoek uitgevoerd om de situatie te actualiseren.<sup>3</sup> Hierbij is een aantal bronnen toegevoegd (met name onderzoeksgebouwen) die bij het geuronderzoek van 2012 niet waren meegenomen, maar waar wel geurrelevante activiteiten kunnen plaatsvinden. De geactualiseerde geurcontour (zie afbeelding 1) van 0,5 ouE/m<sup>3</sup> (als 98-percentiel)<sup>4</sup> voldoet aan de toenmalige vergunning-eis bij de meest nabije bestaande woningen<sup>5</sup>. Binnen het geplande woningbouwgebied is de geurbelasting groter dan 0,5 ouE/m<sup>3</sup> (als 98-percentiel) en de 1,0 ouE/m<sup>3</sup> (als 98-percentiel) komt in een heel klein deel van dit gebied.

Afbeelding 1 Geurcontouren (98-percentiel) 'bestaande situatie' volgens LBP Sight oktober 2019



<sup>1</sup> Gemeente Rijswijk. Nummer 12.093982. d.d. 26 maart 2013.

<sup>2</sup> Geuronderzoek Bijlage IX bij Aanvraagdocument Omgevingsvergunning Milieu BPRC. R060394aa.00001 .ka Versie 01\_008. LBP Sight d.d. 1 oktober 2012.

<sup>3</sup> Geurcontouren en geurbelasting in de omgeving van het BPRC. Advies milieu BPRC. Kenmerk V060394ae.192JU5R.tc. LBP Sight d.d. 8 oktober 2019.

<sup>4</sup> ouE = Europese geureenheid of **odour unit (ouE)**: de eenheid waarin geurconcentraties (ouE/m<sup>3</sup>) en geuremissies (ouE/uur) worden uitgedrukt, bepaald door een geurpanel in een geurlaboratorium volgens de NEN-EN 13725.

Een **percentiel** geeft percentage van de uren per jaar waarin een bepaalde geurconcentratie niet wordt overschreden. Landelijk is het gebruikelijk om voor de beoordeling van geursituaties de 98-percentielwaarde te nemen. Een 98-percentiel geeft de concentratie aan die 98 % van de tijd niet wordt overschreden (en dus 2 % van de tijd wel).

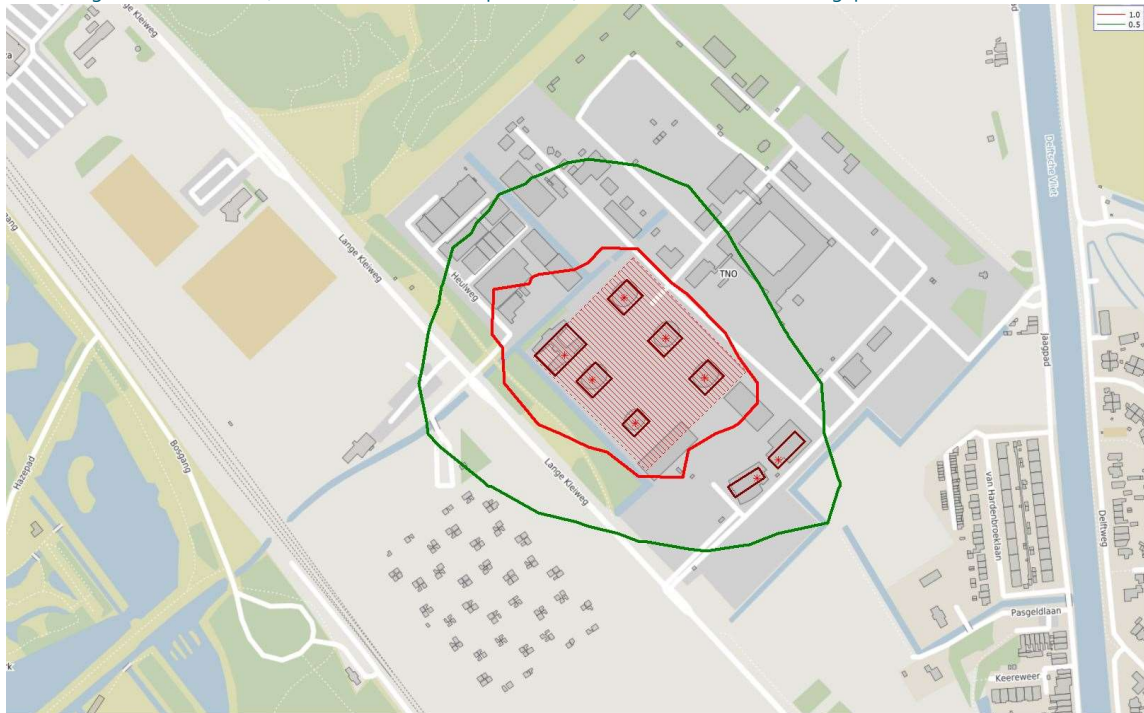
<sup>5</sup> Deze huidige, meest nabije woningen liggen in het gebied Pasgeld ten westen van het Jaagpad.

De nieuw bepaalde geurcontour is groter dan de contour van het genoemde geuronderzoek bij de aanvraag revisievergunning in 2012. De reden is dat de gebouwen NW, PG en OG nu zijn meegenomen, waarbij vooral de onderzoeksgebouwen PG en OG (die direct grenzen aan het plangebied) een uitbreiding van de geurcontour richting het plangebied veroorzaken. Het niet gerealiseerde dierverslijf (op de locatie van het parkeerterrein) is buiten beschouwing gelaten. In nieuwe geurberekeningen is voor de onderzoeksgebouwen PG en OG een drie keer hogere bronsterkte (c.q. 1.174 ou<sub>E</sub>/s) aangenomen dan eerder was aangenomen voor een normaal binnenverblijf (c.q. 358 ou<sub>E</sub>/s). Omdat deze bronnen zich dichtbij de planlocatie bevinden en omdat de emissie van deze bronnen veel groter is dan waarvan sprake was bij het onderzoek bij de vergunningaanvraag, neemt de contour aan de betreffende kant sterk toe ten opzichte van de aanvraag en vergunning van 2013.

Door Witteveen+Bos is namens de gemeente de modellering van LBP Sight gecontroleerd en geactualiseerd in verband met de laatste versies van het NNM (Nieuw Nationaal Model) verspreidingsmodel. Uit de herberekeningen blijkt dat de geurcontour van LBP Sight op basis van dezelfde uitgangspunten goed vergelijkbaar is met de berekende contour van Witteveen+Bos.

Bij de nieuwe berekeningen van LBP Sight is, zoals hiervoor vermeld, voor de binnenverblijven in de onderzoeksgebouwen PG en OG van een veel hogere emissie uitgegaan dan voor de normale binnenverblijven. Omdat het aantal dieren met name in gebouwen PG en OG echter lager is dan de in de hoofdverblijven en er ook geen aanleiding is voor een hogere emissiefactor per diersoort, is voor PG en OG ook een berekening uitgevoerd met een lagere emissie (uitgaande van 20% bezetting van totale populatie), om inzicht te krijgen in de mogelijke bandbreedte van de schattingen. Uit deze berekeningen blijkt dat met de aangepaste emissies van de nieuwe gebouwen de geurcontour afneemt en niet meer over het plangebied Pasgeld-Oost loopt, zoals te zien is in afbeelding 2.

Afbeelding 2 Geurcontouren (0,5 en 1,0 ou<sub>E</sub>/m<sup>3</sup> als 98-percentiel) 'bestaande situatie' met aangepaste emissies PG en OG



### Beoordeling woon- en leefkwaliteit

Bij geplande geurgevoelige objecten dient beoordeeld te worden of sprake is van een goed woon- en leefklimaat. Dit betekent dat er sprake moet zijn van een zogenoemd 'aanvaardbaar geurhinder niveau'. Voor de afwegingscriteria voor wat aanvaardbaar is, kan bij ruimtelijke ordening aangesloten worden aan de

criteria in artikel 2.7a lid 3 van het Activiteitenbesluit<sup>1</sup>. Bij ruimtelijke ordening kan echter ook, anders dan bij vergunningverlening, een bredere afweging gemaakt worden vanuit oogpunt van een goed woon- en leefklimaat.

De gemeente Rijswijk heeft voor (industriële) bedrijven geen lokaal geurbeleid vastgesteld. Bij ontbreken van gemeentelijk geurbeleid kan worden aangesloten bij het geurbeleid van de provincie Zuid-Holland of het Rijksbeleid (zie ook: de Handleiding Geur van InfoMil). In dit geval ligt het provinciaal voor de hand, wat overigens een invulling is van het Rijksbeleid.

Het geurbeleid van de provincie Zuid-Holland is beschreven in de Beleidsnota Geurhinderbeleid Provincie Zuid-Holland, dat op 16 november 2010 door gedeputeerde staten is vastgesteld en op 22 januari 2019 is geactualiseerd<sup>2</sup>. In deze beleidsregel is een aantal beleidsuitgangspunten vastgesteld, namelijk:

- dat wordt uitgegaan van het voorkomen en beperken van nieuwe geurhinder;
- ruimte voor een bestuurlijke afweging over het acceptabele geurhinderniveau;
- dat het acceptabele hinderniveau wordt bepaald door afweging van onder meer:
  - bestaande rechten,
  - de aard van de geur,
  - bedrijfseconomische factoren,
  - en de mate van geurgevoeligheid van de ontvanger.

Het provinciale geurhinderbeleid biedt bestuursorganen een zekere mate van beleidsvrijheid. Het beleid hanteert hierbij vier geurkwaliteitsklassen: goed, redelijk, matig en slecht. De afwegingsruimte voor het acceptabele hinderniveau strekt zich uit tot de grens van de matige geurkwaliteit. Het andere uiterste is de laagste waarde, waarbij er nauwelijks of geen geur waarneembaar is, en die in beleidskader overeenkomt met  $0,5 \text{ ou}_E/\text{m}^3$  (als 98-percentiel)<sup>3</sup>. De grens voor matige geurkwaliteit bedraagt maximaal  $5 \text{ ou}_E/\text{m}^3$  (98-percentiel).

Uit de beoordeling van de afbeeldingen 1 en 2 blijkt dat, op basis van zeer ruime uitgangspunten, het plangebied van Pasgeld-Oost voor een deel tussen de  $0,5$  en  $1,0 \text{ ou}_E/\text{m}^3$  (98-percentiel) te liggen, en bij aangepaste (meer reële) uitgangspunten beneden  $0,5 \text{ ou}_E/\text{m}^3$  (98-percentiel). Uit de waarden die genoemd zijn in het provinciaal beleid blijkt dat een concentratie van rond de  $1,0 \text{ ou}_E/\text{m}^3$  (98-percentiel) ruim aan de omschrijving 'redelijk' voldoet, en zich dus tussen 'goed' en 'redelijk' bevindt. Wij achten deze kwaliteit een aanvaardbaar geurhinderniveau voor de locatie Pasgeld-Oost, mede gezien de goede leefkwaliteit op andere aspecten zoals natuur en geluid. Verder is het meer dan aannemelijk dat de werkelijke geurbelasting onder  $0,5 \text{ ou}_E/\text{m}^3$  (als 98-percentiel) zal liggen, gezien de werkelijke activiteiten.

---

<sup>1</sup> Bij het bepalen van een aanvaardbaar niveau van geurhinder wordt ten minste rekening gehouden met de volgende aspecten:

- a. de bestaande toetsingskaders, waaronder lokaal geurbeleid;
- b. de geurbelasting ter plaatse van geurgevoelige objecten;
- c. de aard, omvang en waardering van de geur die vrijkomt bij de betreffende inrichting;
- d. de historie van de betreffende inrichting en het klachtenpatroon met betrekking geurhinder;
- e. de bestaande en verwachte geurhinder van de betreffende inrichting, en
- f. de kosten en baten van technische voorzieningen en gedragsregels in de inrichting.

<sup>2</sup> 'Geurhinderbeleid Provincie Zuid-Holland, Actualisatie 2019', vastgesteld door Gedeputeerde Staten op 22 januari 2019.

<sup>3</sup> De 98-percentiel is van toepassing op continue activiteiten (c.q. die meer dan 3.500 uur per jaar geur emitteren), zoals het BPRC; voor discontinue bronnen (minder dan 3.500 uur per jaar) geldt ook de 99,99-percentiel.



## BIJLAGE: REKENJOURNAALS NNM